

Detector de Fugas de Gas

Manual de usuario

Modelo: B1+



ATENCIÓN: Tómese unos minutos para leer cuidadosamente este manual de usuario, no se olvide de guardarlo.

1. Características y Aplicaciones

- Sensor de larga vida útil, hasta 10 años.
- Bajo mantenimiento gracias a calibración automática.
- Instalación fija en caja eléctrica de 2" x 4".
- Botón táctil de Test/Silence y "Modo noche"
- "Modo noche" atenuará la intensidad del LED en un 80%.
- Alarma auditiva interna de 90dB/1 mts.
- Alimentación de corriente alterna de 85-265V ~ 50/60Hz
- Alimentación de corriente directa con 3 baterías AA alcalinas respaldo, hasta 24 hrs de autonomía.
- Interruptor "ON/OFF" para activar alimentación con baterías (capacidad de uso portátil).
- LED indicador de batería baja.

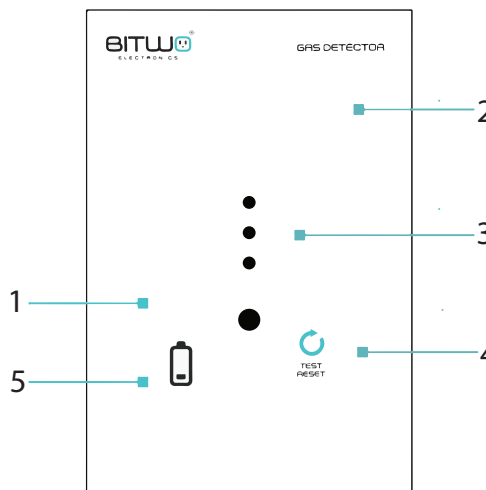
2. Parámetros Técnicos

Tipo de sensor: Semiconductor
Sensibilidad a gases: LPG, Natural
Rango de detección: 300 - 10,000 ppm
Activación de la alarma: 5% del LIE (Limite inferior de Explosividad para propano y metano) aprox. 1,000 ppm
Área de cobertura: 16 mts2
Tiempo de respuesta: 1 min a 0.3 mts.
Tiempo de calibración del sensor: 1 min
Sonido de alarma: 90dB / 1 mts.
Alimentación AC: 85-265V ~ 50/60Hz
Alimentación DC: 3 baterías alcalinas AA
Consumo: 25mA máx.
Temperatura ambiente: -10°C ~ 50°C
Rango de humedad: 10% ~ 85% RH
Tiempo de vida del sensor: 10 años.

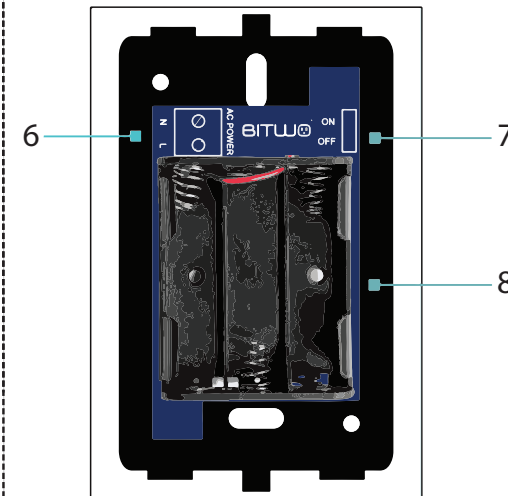
Terminales de Conexión:

Terminal	Leyenda	Descripción	Calibre del Cable (AWG)
AC POWER	N	Neutro	12-22
	L	Fase	

3. Esquema de Partes



- 1 - Alarma Auditiva 90dB
- 2 - Indicador LED
- 3 - Ventila de Aire (No obstruir)
- 4 - Botón de TEST/RESET
- 5 - Indicador de Batería Baja



- 6 - Terminal de Alimentación AC
- 7 - Interruptor para activar baterías
- 8 - Portapilas 3xAA

4. Instrucciones de Instalación

Puedes instalar tu detector usando el cable de alimentación y gabinete proporcionado. También puedes instalarlo en una caja eléctrica de 2x4" preinstalada en la pared y cablearlo con la bornera de alimentación AC.

Dónde Instalarlo

1.- Elija el tipo de gas que desea detectar de la lista proporcionada:

A Gas LP

El gas LP es más pesado que el aire, por lo tanto instale su detector BITWO cerca del nivel del suelo. Rango: máximo a 0.2 m por encima del suelo.

B. Gas Natural

El gas natural es menos pesado que el aire, por lo tanto instale su detector BITWO cerca del techo. Rango: máximo a 0.3m por debajo del techo.

2.- Conecte el detector al tomacorriente de 120 V no conmutado seleccionado

• Se deben instalar uno por cada 4 metros o fracción de distancia entre cada detector, con un mínimo de dos, ubicados en las proximidades de los aparatos alimentados con gas y en zonas donde se presume pueda acumularse gas.

• Se deben instalar, en el caso de gases más densos que el aire, a una altura máxima de 0.2 m del suelo, protegiéndose adecuadamente de choques o impactos, y, en el caso de gases menos densos que el aire, a menos de 0.3 m del techo o en el propio techo, en un lugar donde los movimientos del aire no sean impedidos por obstáculos, y nunca cerca de un flujo de aire.

Si desea instalar el Detector mediante cableado en caja eléctrica de 2x4", el proceso es el siguiente:

Herramientas necesarias

- 1 x Desatornillador Phillips PH2.
- 1 x Desatornillador plano (cabeza de 3mm).
- 2 x tornillos Phillips 4mm de diámetro x 30mm de largo (incluidos).

1. Apagar el interruptor de corriente de la instalación eléctrica del edificio o lugar donde se hará la instalación. (Precaución: No seguir este paso puede causar choques eléctricos).

2. Con un desatornillador plano (3mm) aflojar los tornillos de las terminales.

3. Introducir los cables de alimentación (N/L) (85-265V~ 50/60Hz) en la terminal "AC POWER".

Instalación en caja eléctrica: (Ver reverso para mas detalle)

4. Después de hacer el cableado introducir el Detector y atornillar el marco negro a la caja eléctrica de 2" x 4" con los tornillos Phillips incluidos (4 x 30 mm).

5. Colocar la placa blanca sobre las muescas del marco negro hasta que haga "click" y esté bien sujeto.

6. Prender el interruptor de corriente de la instalación eléctrica.

ADVERTENCIA: Aprieta los tornillos hasta que los cables estén bien sujetos a la terminal y no se salgan al tirarse con la mano. No dejes cable desnudo fuera de las terminales, esto podría causar un corto. El aislamiento del cable debe llegar hasta donde empieza la entrada de la terminal.

5. Características de Funcionamiento

Función del Switch ON/OFF

El switch ON/OFF, debe estar en posición "ON" para activar el detector, ya sea que se utilice con corriente AC o baterías. Si se usa de forma portátil se puede apagar colocando el switch en "OFF".

1. Al conectar el Detector a la corriente, éste emitirá 2 "bips" y 2 parpadeos de ambos LEDs.
2. El LED verde parpadeará por un minuto (no exponer el Detector a gas durante este tiempo, el sensor se está calibrando).
3. El Detector emitirá un "bip" cuando la calibración se haya completado (a partir de este momento podrá detectar presencia de gas).
4. El LED verde encendido fijamente indica que el detector está monitoreando.

5. Cuando la acumulación de gas sea peligrosa, se activará la alarma visual (LED rojo) y auditiva en pulsos de 1/2 seg. seguido de un silencio de 1/2 seg. La alarma seguirá sonando mientras las partículas de gas estén en contacto con el sensor del detector.

Alerta de Batería Baja:

Cuando la batería esté baja y se necesite reemplazar, el símbolo de la batería parpadeará cada 5 seg.

ADVERTENCIA

Si el LED rojo se queda encendido fijo, el LED verde está apagado y suena un BIP cada 30 segundos después de la calibración, el detector tiene un malfuncionamiento, revise la garantía y póngase en contacto con nosotros.

6. Funciones del Botón

TEST

Prueba con botón: Para realizar una prueba utilizando la función "TEST" del botón, basta con presionar el botón durante 2 segundos. La alarma sonará y los LED's se encenderán 4 veces.



Es importante probar esta unidad todas las semanas para cerciorarse de que funcione correctamente.

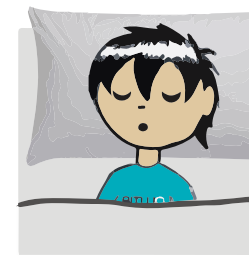
Para una prueba más profunda, pasada la calibración del detector, puede liberar gas en las ventanillas de éste con un encendedor y escuchar como se activa la alarma.

ATENCIÓN

Si utiliza un encendedor, solamente se necesita liberar gas, NUNCA encienda la llama cerca del detector en esta preba.

MODO NOCHE

Si colocas tu Detector de Gas en tu habitación o en algún lugar donde la luz que emite el LED verde pueda resultar molesta en las noches ¡No te preocupes! basta con solo tocar el botón y el Detector entrará a modo noche, esto quiere decir que la intensidad de luz del LED verde bajará en un 80%.



7. Registro de Fecha

Registre a continuación la fecha de inicio de operación de su Detector de Gas BITWO Modelo B1+ y fecha de fin de operación **10 años** después del registro. Guarde muy bien este instructivo y revise cuando sea momento de cambiar su detector.

Inicio de operación: d ____ m ____ a ____
Fin de operación: d ____ m ____ a ____

8. Si se activa la alarma

Durante una alarma, usted escuchará un patrón de sonido de (Bip, Bip, Bip,...), repetido y fuerte, el indicador LED rojo destellará de igual forma.

¡ADVERTENCIA!

Si escucha la alarma y no está probando la unidad, significa que el detector le está advirtiéndole de una situación potencialmente peligrosa que requiere su atención inmediata. No ignore NUNCA la alarma. Ignorar la alarma en una situación de emergencia podría dar como resultado lesiones graves o la muerte.

Si la alarma suena:

- Llamar a los servicios de emergencia (068 o 911).
- Abrir puertas y ventanas.
- Moverse inmediatamente al aire fresco.

9. Limitaciones de los Detectores

Cambie la localización del detector si éste emite alarmas indeseadas frecuentes.

Los detectores de gas no son infalibles. Como todos los aparatos electrónicos, en su fabricación se han usado compuestos que pueden desgastarse o fallar en cualquier momento. Las unidades se deben probar semanalmente. Los detectores no pueden impedir o apagar incendios, no reemplazan los seguros de propiedad o de vida.

¡Muchas Gracias por Confiar en la Calidad de Bitwo!



Fabricado y diseñado por Bitwo Electronics en la Ciudad de México.

8



Dr Bitwo

¿Tu detector tiene un problema?
¡Lo reparamos sin costo!

Únicamente contáctanos por alguna de las siguientes vías, envíanos un video de tu Detector con falla y nosotros nos hacemos cargo de todo.

Whats App: 55 77536438

www.bitwo.com.mx/doctorbitwo

Guía rápida de instalación y cambio de baterías.

Paso 1



Paso 2



Paso 3

Desatornilla el marco negro de la base.

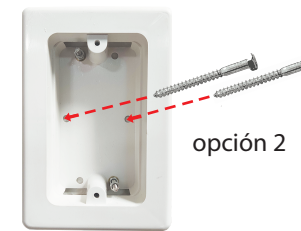


Paso 4

Monta la caja a la pared.



opción 1



opción 2

Paso 5



*Mantén tu detector siempre conectado al tomacorriente y con baterías nuevas.

Paso 6



Paso 7

Vuelve a atornillar el marco y posteriormente, colocar la placa.



Paso 8

Vuelve a conectar tu detector.



Póliza de Garantía

Producto	Modelo	Distribuidor	Fecha de compra
Cliente	Dirección	Teléfono	E-mail

Sello del distribuidor:

El domicilio de Bitwo Electronics para el efecto de esta garantía es el ubicado en: calle Fuego #568 Int J Col. Jardines del Pedregal, Álvaro Obregón Ciudad de México. C.P. 01900 ¿Orientación? ¿Quejas?

- Tel (55) 7583 9528
- www.bitwo.com.mx/contacto
- atencion@bitwo.com.mx

Vigencia: El Detector de Gas B1+ tiene un periodo de garantía por 12 meses.

Cobertura: Bitwo Electronics garantiza sus productos en todos sus componentes, por el tiempo indicado en la vigencia, a partir de la fecha de entrega al consumidor final comprobable con la factura de compra. Esta cobertura se hará válida contra cualquier defecto de fabricación y funcionamiento conforme al uso adecuado del producto. No se debe presentar daño alguno al producto para hacer efectiva esta cobertura.

Satisfacción Garantizada: Para cualquier cambio o devolución, se exige que el producto sea devuelto en perfectas condiciones y en un plazo no mayor a 10 días naturales después de su compra. El producto no debe presentar daño alguno y devolverse con su empaque original.

Cláusulas: La garantía se otorga a través de todos nuestros distribuidores autorizados dentro de la República Mexicana. Si el producto se encuentra dentro del periodo de garantía, Bitwo Electronics se compromete a reparar el equipo y todos sus componentes sin cargo alguno para el propietario. En caso de que el equipo no tenga reparación, Bitwo Electronics entregará al propietario un equipo nuevo. Si la etiqueta al reverso del producto se encuentra rota, rasgada, manipulada o despegada, la garantía perderá su validez.